

NORMANÉ

- drakkary
- v 11. století útok na Středomoří → anexe Sicílie a jižní Itálie
- paralelně se normanští obchodníci vydávají opačným směrem: přes Balt a Ladožské jezero do východoevropských rovin a k Černému moři → v 9. století zakládají při této své obchodní trase raný státní útvar – **NOVGORODSKO-KYJEVSKOU RUS**
- 911 uzavřel normanský vévoda **Rollo** dohodu se západofranským králem Karlem Prost'áčkem: součástí byl i lenní závazek Rollona vůči Karlovi → znamenalo to trvalé usazení Normanů v západofranské říši, jejich christianizaci a kulturní asimilaci (včetně převzetí francouzštiny); Rollo získal do držení území

kolem Rouenu (*Normandie*) – zárodek samostatného vévodství, ležícího proti britským ostrovům u kanálu La Manche

- **1066** zemřel bez potomků anglosaský král *Eduard Vyznavač*
→ normanský vévoda **Vilém** (*narozený z nemanželského poměru vévody Roberta Ďábla a jakési Arletty z Falaise → Bastard, později však proslavený jako Dobyvatel*) → **Hastings** → Eduardův nástupce Harald, pocházející z anglosaské šlechty, padl → o Vánocích 1066 Vilém přijal ve Westminsteru korunu anglických králů
→ *tapiserie z Bayeux*
- normanská invaze propojila Anglii s kontinentem, což zabránilo odstrčení ostrovů do role skandinávské periferie, jakou by zůstaly pod dánskou či norskou nadvládou

- Vilém Dobyvatel se projevil jako systematický správce: přikázal provést soupis veškerého majetku královských vazalů – *Domesday Book* (*Knihy posledního soudu*); při sčítání přijímal sliby vazalské věrnosti a stanovoval daň
- podél Dněpru – slovanské kmeny postupně ovládnuty Normany, přicházejícími po obchodní cestě spojující sever Evropy s Černým mořem a Byzancí = **cesta iz Varjag v Grekii** (od Baltu k Černému a Kaspickému moři)
- **Varjagové** si budovali obchodnická střediska-pevnosti, jako byl **Novgorod** (podél řeky Volchov) či Kyjev; normanský kupec a bojovník **Rurik** (Hrörekr) Novgorod r. 862 ovládl a jím vyslaní družiníci **Askold a Dir** obsadili i **Kyjev** (historie - *Povest vremennykh let* čili *Nestorův letopis* z 11. století uchovala povědomí o Rurikově uzurpacii jako o počátku ruské státnosti)

- postupně došlo k normansko-slovanské asimilaci: normanský živel byl etnicky překryt, zůstalo po něm jen jméno – Rusové
- Rurik se stal prvním doloženým knížetem státního útvaru nazývaného **Kyjevská Rus**, zakladatelem **dynastie Rurikovců**, která vymřela v 16. století
- Rurikův syn **Igor** → k němu se váží východní hrdinské eposy o bojích s Pečeněhy a Kumány (*Slovo o pluku Igorově*)
- kníže **Vladimír** – 988 před sňatkem s byzantskou princeznou přijal křest; na Vladimírův příkaz hromadně konvertoval celý Kyjev (!)



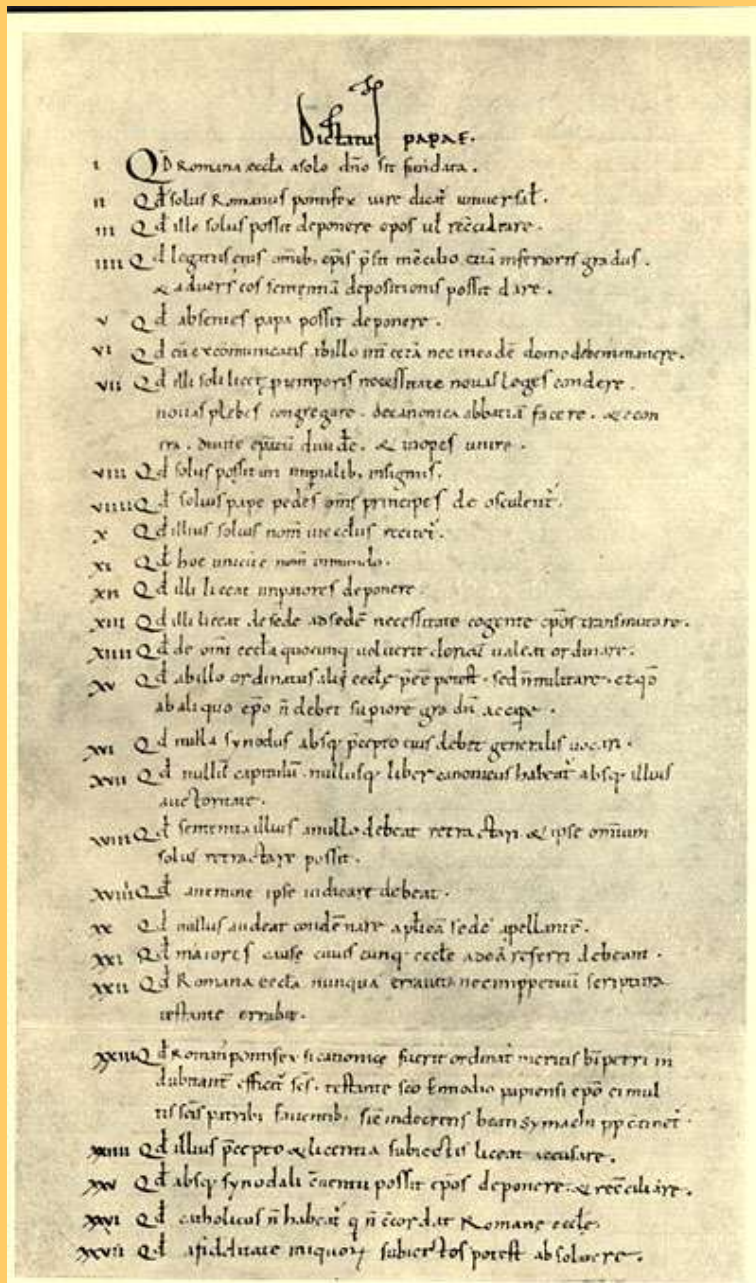
SVATÁ ŘÍŠE ŘÍMSKÁ

- 911 zemřel poslední karolinský král východofranské říše
- saský vévoda Jindřich Ptáčník zvolen králem
- jeho syn **Ota I.** → vítězství nad Maďary v bitvě na řece Lechu (955); tažení do Itálie, aby obhájil nároky na italskou královskou korunu + císařská korunovace (962)
- sňatek jeho syna **Oty II.** s byzantskou princeznou Theofano
- **Ota III.** → program *renovatio imperii Romanorum* – jeho poslání je postaveno do Božích služeb, je „posvátné“ → vzniká koncept **Svaté říše římské** = římsko-německé říše s nárokem na univerzální, Bohem posvěcenou moc
→ **misie** – význam náboženský i konkrétní politický jako součást konstituování nové mapy střední Evropy → r. 1000 vyko-

nal pout' do Hnězdna ke hrobu svého přítele, pražského biskupa Vojtěcha → založení hnězdenského arcibiskupství

Boj o investituru

- během 11. století zatlačeno papežství do pozadí úspěšnou politikou Otonů a **sálské dynastie** X církevní představitelé protestovali X zásahům knížat i římského císaře především do volby biskupů



- papež **Řehoř VII.** vtělil své reformní představy do dokumentu *Dictatus papae* (1075): papež je nejvyšším pánem všeho křesťanstva, může dosazovat a sesazovat biskupy i knížata (včetně císařů), nikdy se nemýlí (*nebot' jeho prostřednictvím „mluví Bůh“*) – a nemýlí se ani celá církev; reformní požadavek na zákaz kněžských manželství → *„svatý satan“*

X římský císař **Jindřich IV.**

sacerdotib' xpi imo unicuiq' clericali gra
dui maximā impendens sep̄ reuerentiā.

Henric' ⁹
rici impe
admodū
ecclesiā
LXXVII
gusto &
annis L



quartus hen
rici filius
puer patri sue
regnare cepit
loco abau
regnavit

císař Jindřich IV., tzv. cambridgeský rkp. kroniky
Ekkehardi historia, o.1113

- **biskupové a opati** byli feudálními knížaty, přebírali od svých lenních pánů konkrétní *feudum* – půdu, poddané → dostávali se do lenního vztahu shodného s lenním vztahem knížat světských → kdo má právo uskutečnit obřad investitury: císař, nebo papež? → je významnější duchovní, nebo světský rozměr episkopátu?
- papež dal Jindřicha do **klatby** → Jindřich čelil krizi autority v německé části říše a hrozbě sesazení (*jediným knížetem, který mu důsledně zachovával věrnost, byl český panovník Vratislav II. → Jindřich ho pak za loajalitu a konkrétní vojenskou podporu odměnil udělením královské koruny*)



*clunyjský opat Hugo a
toskánská markraběn-
ka Matylda (Vita
Mathildis, 1115)*

v lednu 1077 Jindřich
podstoupil kající pout'
za Řehořem na Matyl-
din hrad **Canossa**

- papež je podle Řehořových názorů nejen duchovní, ale i světskou hlavou křesťanstva, skutečným „pánem světa“ (*dominus mundi*); teze se opírala o verš evangelia hovořící o dvou mečích, jimiž se „spravuje svět“: meči duchovním a meči světském – gregoriánští právníci jej interpretovali tak, že oba meče drží papež a meč moci světské pouze propůjčuje císaři
- papežské nároky na primát se uplatňovaly postupně: začalo to Řehořem VII., pokračovalo Inocencem III. (pontifikát do 1216) a skončilo Bonifácem VIII. (do 1303), který v bule *Unam sanctam* přímo deklaroval: *Každá lidská bytost musí být v zájmu své spásy podřízena papeži v Římě*. Hlavou církve je papež s nárokem na absolutní poslušnost *každého* křesťana (panovní-

ky nevyjímaje). Neposlušný bude vyobcován. A mimo církve není spásy.

- 1122 **konkordát** (smlouva mezi státem a církví) **wormský**: investitura rozdělena na část duchovní (předání berly a prstenu) a světskou (nově zavedené předání žezla); stanovena posloupnost jednotlivých úkonů: nejprve církve (zastoupená kapitulou, tedy sborem kněží při biskupském kostele) zvolila biskupa, následovala jeho duchovní investitura, pak světská investitura

X boj o investituru konkordátem wormským neskončil, pouze se odmlčel → nové kolo rozpoutal Friedrich Barbarossa

- v důsledku gregoriánské reformy a konfliktu císařství s papežstvím posílila úloha papežství v kanonických záležitostech i v politice; kurie definitivně vstoupila do sféry rodinného práva,

začala rozhodovat o legitimitě dynastických manželství, o osudu levobočných dětí

Štaufové – Friedrich Barbarossa

- problematika císařského postavení v severní Itálii (Lombardii) → několik tažení X Milánu (první úder r. 1158 – při tažení se hrál významnou roli český panovník Vladislav II.)
- říšská politika: před tažením na Milán vyčlenil z bavorského území Východní marku a povýšil ji na samostatné vévodství, které přiřkl Babenberkům (*Marchia austriaca* čili *Ostarrichi* → *Österreich*) → rozsáhlá práva, shrnutá do listinné podoby jako *Privilegium minus* (1157): nejvýznamnější dědické právo v ženské linii → ve 13. století o toto území sváděny rozsáhlé

mocenské boje, do nichž se zapojili uherští Arpádovci i čeští Přemyslovci, vítězně však z konfrontace vyšli Habsburkové



Barbarossa se syny, *Welfenchronik*, 1179-91, Landesbibliothek Fulda; na druhé iluminaci jako křižák, 1188, Vatikánská knihovna



*Během třetí křížové výpravy při koupeli v ledové vodě maloasijské řeky Sa-
lefu utrpěl Barbarossa zřejmě tepelný šok, postihla jej srdeční příhoda a
utopil se.*

Friedrich II.

- matka dědičkou normanského sicilského království
- detailním poznáním křesťanství, judaismu i islámu dospěl k vlastnímu, značně neortodoxnímu pohledu na Boha, víru a církev
- neortodoxní křížové tažení – dohodou s egyptským sultánem dosáhl vydání Jeruzaléma, Betléma i Nazaretu a byl korunován jeruzalémským králem (1229)

X císařství jako konkrétní politickou veličinu zanechával ve zdevastovaném stavu

POČÁTKY ČESKÉHO PŘEMYSLOVSKÉHO STÁTU

- **Bořivoj**
- **Spytihněv** – ačkoli se druhá polovina jeho vlády kryje s obdobím ničivých maďarských nájezdů v Podunají, není doloženo, že by se kníže v bojích X nim výrazněji angažoval ← dobře chráněná česká kotlina zřejmě zůstala stranou jejich zájmu
- **Vratislav**
 - regentská vláda: Drahomíra vs. Ludmila (921)
- **Václav X** sílí moc krále Jindřicha a jeho tažení do Čech, kdy se dostal až k Praze (asi r. 929), přiměly racionálně uvažujícího

Václava akceptovat spojenecký závazek věrnosti a zpoplatnění Jindřichovi → politickou shodu s Jindřichem Ptáčníkem demonstroval Václav i založením nového pražského kostela, zasvěceného saskému patronu sv. Vítu

X prosaská orientace vyvolala zřejmě nesouhlas části družiníků i Václavova bratra Boleslava → 28. září 935 / hradiště Stará Boleslav



Gumpoldova legenda, Wolfenbüttel, před 1006

- konflikt mezi bratry přešel ze sféry politiky na půdu ideologie → zřejmě již od konce 10. století se rodí koncepce národního patrona a „věčného knížete“, který reálnou moc pouze „svěřuje“ svým zástupcům

Základy státu – Boleslav I., Boleslav II. a svatý Vojtěch

- **Boleslav I.** (935-972) – 14 let bojů s Otou I. → skončily smírem (950) → přítomnost Čechů v Otových vojích v bitvě na řece Lechu (955) → počátky slávy českých bojovníků, jak ji zaznamenával celý středověk
- vnitřní výstavbu své říše zamýšlel Boleslav dovést založením pražského biskupství → diplomatickou aktivitu v Římě rozvinul již v 60. letech prostřednictvím dcery **Mlady, abatyše**

prvního kláštera založeného v Čechách – ženského benediktinského opatství **sv. Jiří na Pražském hradě** X praktické zřízení diecéze se protáhlo až do doby, kdy Boleslav již nežil

- **Boleslav II.** (972-999); **Vojtěch** – dosáhl vysokého teologického vzdělání na katedrální škole v Magdeburku X jeho pokusy o opravdovost náboženského života a o respektování kanonického práva nenacházely pochopení ani u knížete, ani u českých předáků, ani u diecézního kléru → biskup neměl potřebu vracet se do Prahy – stal se stoupencem císaře Oty III. a polského knížete Měška I.
- září 995
- 997 → r. 1000 navštívil světcovu hrobku císař Ota III. → jeho iniciativou hnězdenské biskupství povýšeno na arcibiskupství

X o symbolický návrat zneuznaného biskupa do jeho diecéze se r. 1039 zasloužil český kníže Břetislav, který vtrhl do Polska a přinesl odtud Vojtěchovy ostatky zpět do Prahy, kde je uložil do biskupské katedrály sv. Víta

Krise státu Boleslavovců a stabilizace střední Evropy: Čechy, Polsko, Uhry

- **Boleslav III.**, mladší bratři **Jaromír** a **Oldřich** X rozbíjí v knížecí rodině využil polský kníže Boleslav Chrabrý (*po matce Dobravě Přemyslovec*): r. 1003 Čechy obsadil a prohlásil se jejich knížetem
- **Uhry** – Maďaři se po bitvě na Lechu stáhli zpět do pannonských nížin, pozvolna opustili kočovné pastevectví a přecházeli k usedlému zemědělství; vůdce Gejza přijal křest, jeho syn **Štěpán** (Isztván) r. 1000 dosáhl papežského souhlasu se zalo-

žením církevní provincie, arcibiskupství v Ostrihomi; 25. prosince 1000 byl Štěpán korunován → založil panovnickou dynastii, která Uhrám vládla tři sta let



Překonání krize: kníže Oldřich

- Oldřich provedl r. 1012 převrat, při němž sesadil svého slabého (nadto vykastrovaného, takže v očích současníků naprosto zdiskreditovaného) bratra Jaromíra a uvěznil jej (nakonec po letech dal bratra ještě oslepit) → sám pokračoval v politice opětovného upevňování rozkolísané knížecí moci, zasažené zmatky přelomu století
- ke knížectví znovu připojil Moravu
- spolu s poustevníkem Prokopem založil **Sázavský klášter** (asi 1032)

Břetislav (1035-1055)

- narodil se z konkubinálního poměru → podle náboženské morálky a kanonického práva bastard X v domácích poměrech to nemělo větší význam, v říšské politice však ano → komplikovalo mu to sňatkové možnosti → únos Jitky ze Schweinfurtu
- 1039 tažení do Hnězdna
- úspěšná vláda
- náš první (známý) zákonodárce – nad Vojtěchovým hrobem v Hnězdně vyhlásil tzv. ***Dekreta Břetislavova***: kriminalizovala mnohoženství, nedodržování liturgických svátků, provádění pohanských pohřbů apod. + drakonické tresty za vraždy, násilnosti, křivopřísežnictví
- **stařešinský řád (seniorát)** → 5 synů → mladším vyhrazeny úděly (Olomouc, Brno, Znojmo) – systém fungoval ještě celé

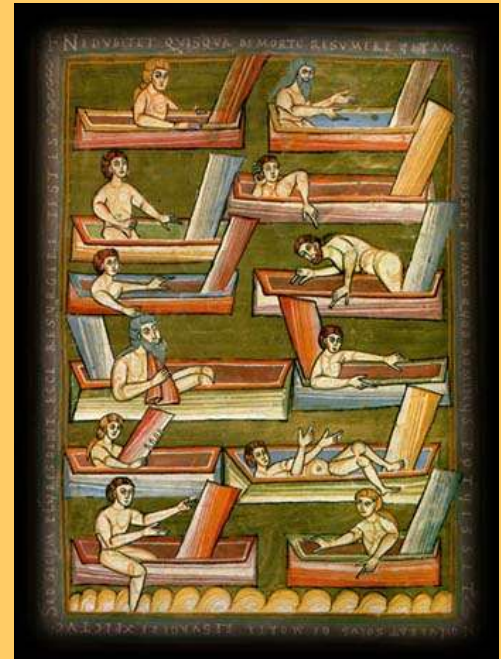
12. století X stařešinský řád měl svá úskalí, pokud se rod příliš rozvětvil, což se u Přemyslovců v budoucnu několikrát nepříjemně projevilo → **primogenitura** se uplatnila až v královských Čechách na počátku 13. století

- výsledky Břetislavovy vlády vytvořily solidní základ budoucím úspěchům jeho druhorozeného syna Vratislava, který – jako první Přemyslovec – dosáhl i na královskou korunu (1085)

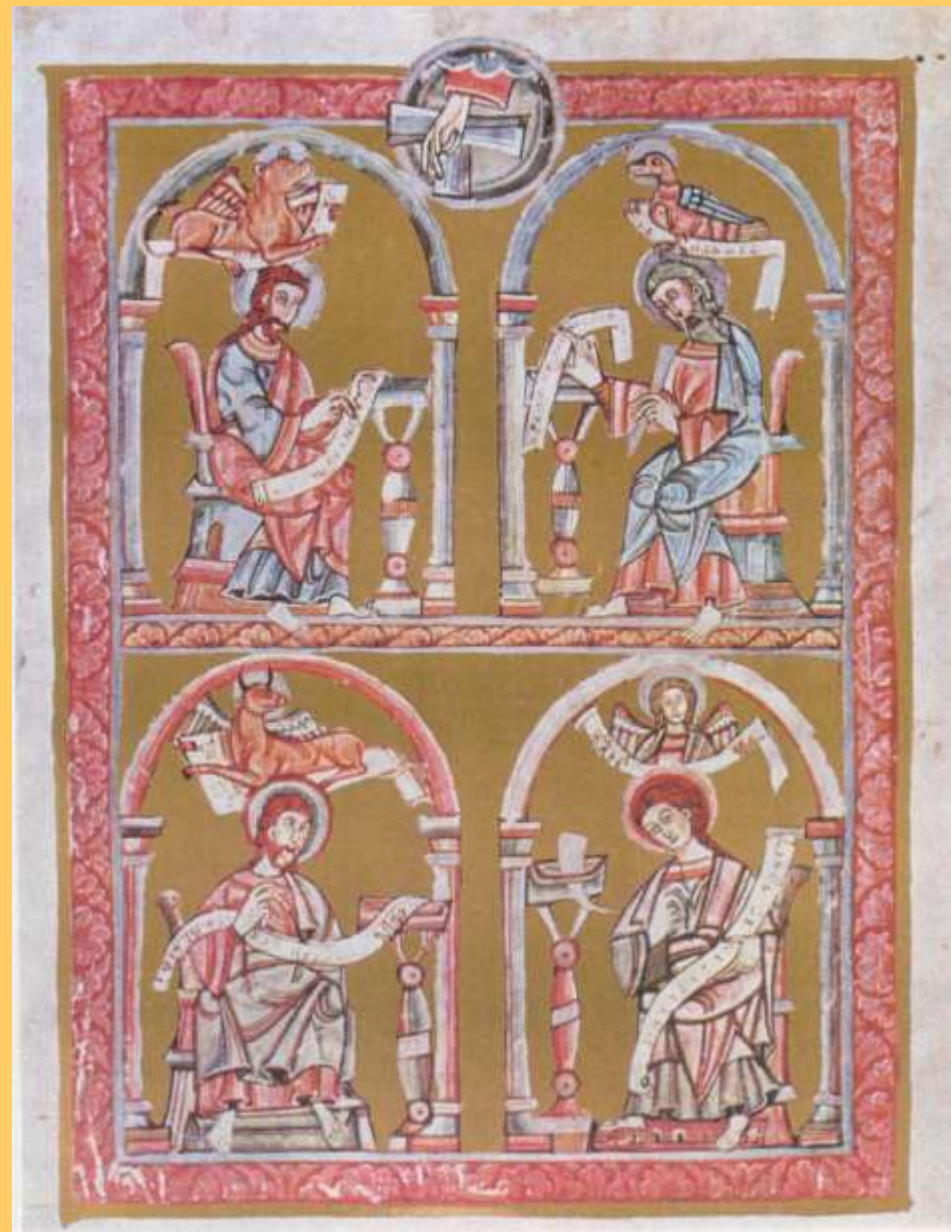
VRATISLAV II. – PRVNÍ ČESKÝ KRÁL A JEHO DĚDICOVÉ

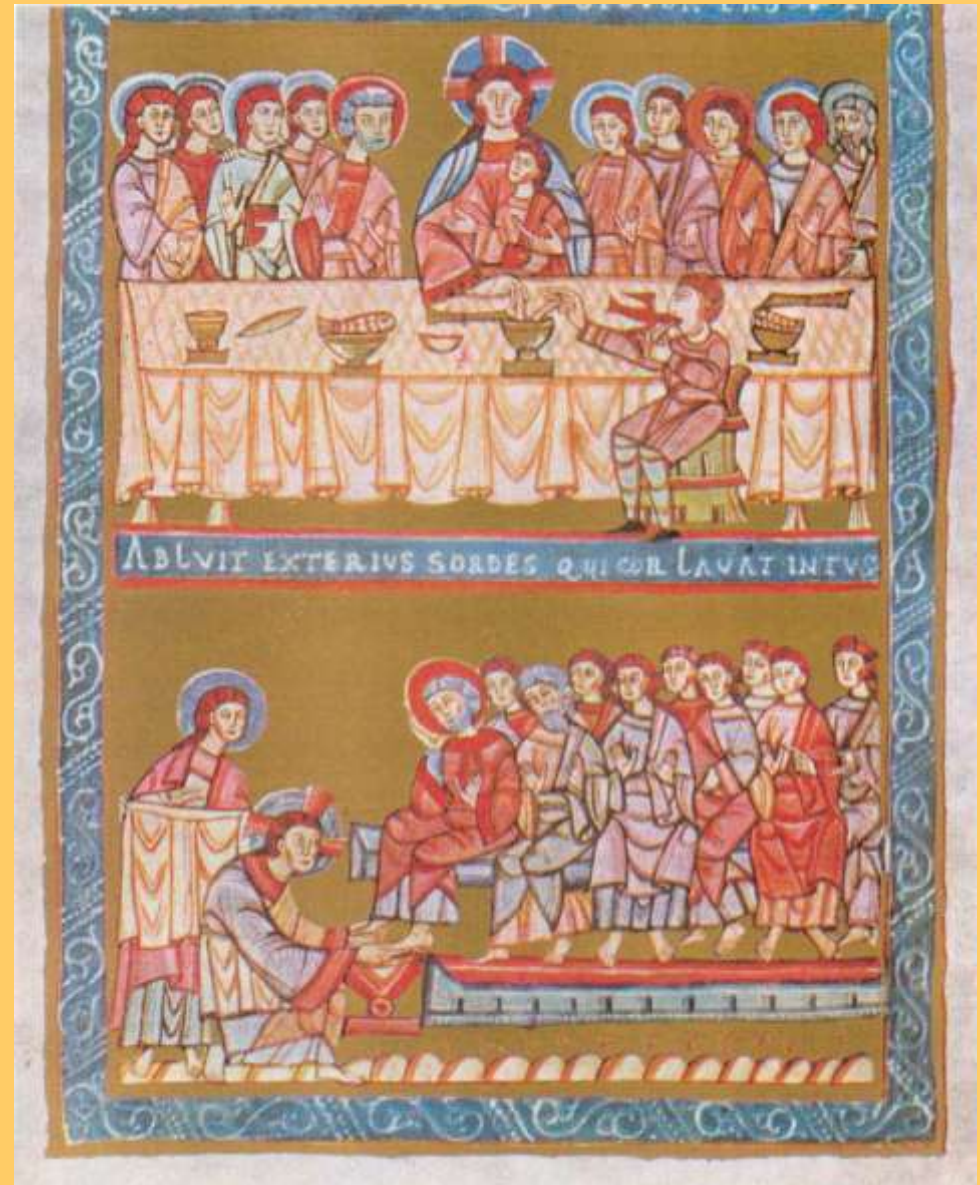
- **založení olomouckého biskupství (1063)**
- konflikt s bratrem Jaromírem, kterého Vratislav přinutil ke kněžskému svěcení → po smrti pražského biskupa Šebíře jej Jaromír v úřadu vystřídal X vztahy se ještě zhoršily

- Vratislav přenesl knížecí sídlo z Pražského hradu na **Vyšehrad** (*vybudován nový palác a založena kapitula sv. Petra a Pavla*)
- biskup Jaromír důsledným zastáncem gregoriánské reformy X Vratislav se v boji o investituru přiklonil na stranu Jindřicha IV. → za věrný postoj jej Jindřich r. **1085** odměnil **královskou korunou** – osobní povýšení, nestalo se součástí dědictví
 - při příležitosti korunovace sestaven iluminovaný ***Vyšehradský evangelistář***, přední kodex románského knižního umění, vzniklý patrně v některém z německých klášterních skriptorií



IN NATALI SCRI
 MENZE ZI ANNI
 DVNVS ET MARTI
 S CIPRIANI LUCAM
 IN ILLO TEMP
IXIT
 IHC DIS
 CIPVLIS SVIS
 SI QVIS VENIT
 AD ME. ET NON
 SODIT PATRE
 SVV ET MATREM ET VXOREM ET
 FILIOS ET FRATRES ET SORORES.
 ADHVC AVT ET ANIMA SVÄ. N POTÉ
 MEVS ESSE DISCPLS. ET QNON BAIO
 LAT CRUCE SVÄ ET VENIT POST ME.
 NON POTEST MEVS ESSE DISCPLS.
 QS ENI EXVOLENS TVRRIM EDIFI
 CARE N PRIVS SEDENS COPVTAT





- za Vratislavovy vlády začíná kanovník pražské kapituly Komas práci na své *Kronice Čechů*

Přelom 11. a 12. století – domácí spory

- rodové války mezi znesvářenými Přemyslovci → destruktivní období – obdoba krize kolem r. 1000
- zvrat v nepříznivém vývoji přivedila až iniciativa vdovy po králi Vratislavovi, královny Svatavy Polské, matky **Vladislava I.** i **Soběslava**, která jediná si v dobách zmatků zachovávala autoritativní postavení: těsně před Vladislavovou smrtí (1125) zprostředkovala mezi zneprátenými bratry smíření → podpořila Soběslavův nástup k moci, třebaže to odporovalo stařešinskému řádu

Soběslav I., bitva u Chlumce a obnovení pozic českého knížectví

- **Soběslav I.** (1125-1140) X **1126** římský král Lothar III. - rozsáhlé vojenské tažení → překročil krušnohorský masiv X Soběslav shromáždil své ozbrojence pod symbolické zemské atributy: *svatováclavské kopí a svatovojtěšský praporec* → morálka bojovníků tím byla posílena: z obrany knížete v jeho privátní záležitosti se stala obrana země → **u Chlumce** nedaleko dnešních Teplic Soběslav Lothara na hlavu porazil a výkvět jeho saského vojska pobil, vzápětí však sám otevřel cestu ke smírnému jednání
→ po vítězství nad Lotharem dal Soběslav **na hoře Říp** vystavět **rotundu sv. Jiří**



- nejdůležitější postavou tehdejších křesťanských Čech a Moravy byl olomoucký biskup Jindřich Zdík



VLADISLAV II. A JEHO DĚDICOVÉ – POČÁTKY „ČECH KRÁLOVSKÝCH“

- spojenec císaře Friedricha Barbarossy: přislíbil Vladislavovi udělení královského titulu oplátkou za českou podporu a účast v **tažení X Milánu** → **1158**: *V Barbarossově výpravě sehrály české síly rozhodující úlohu a právem se proslavily. Tažení se účastnil i Vladislavův bratr Děpolt, pražský biskup Daniel a jeho kaplan Vincentius, v budoucnu autor kronikářského díla, které je základním pramenem poznání českých a středoevropských dějin tohoto období. **Říšské síly včetně Čechů oblehly Milán, Miláňané, vystrašení barbarským chováním zaalpských bojovníků, požádali biskupa Daniela o prostředkování a přistoupili na tvrdé podmínky kapitulace. Pro Barbarossu, potažmo Vladislava, znamenalo toto tažení triumf. Před branami poraženého Milána byl ve vojenském ležení Vladi-***

slav ještě jednou korunován. V zápětí ovšem nastoupil cestu zpět do Čech. Biskup Daniel zůstal v císařských službách až do své smrti.

- kolonizační úsilí klášterů (premonstrátských – *Doksany, Milevsko, Teplá* – či cisterciáckých – *Sedlec, Plasy, Nepomuk*) zakládaných z iniciativy panovníka nebo **šlechtických rodů** (*Hrabišiců, Markvarticů, Vítkovců*) → podobně jako v západní Evropě se i u nás rozšiřovaly obhospodařované plochy na úkor lesa a pralesa → měnila se tvář krajiny, rostl počet vsí (*často s kamennými kostely*)

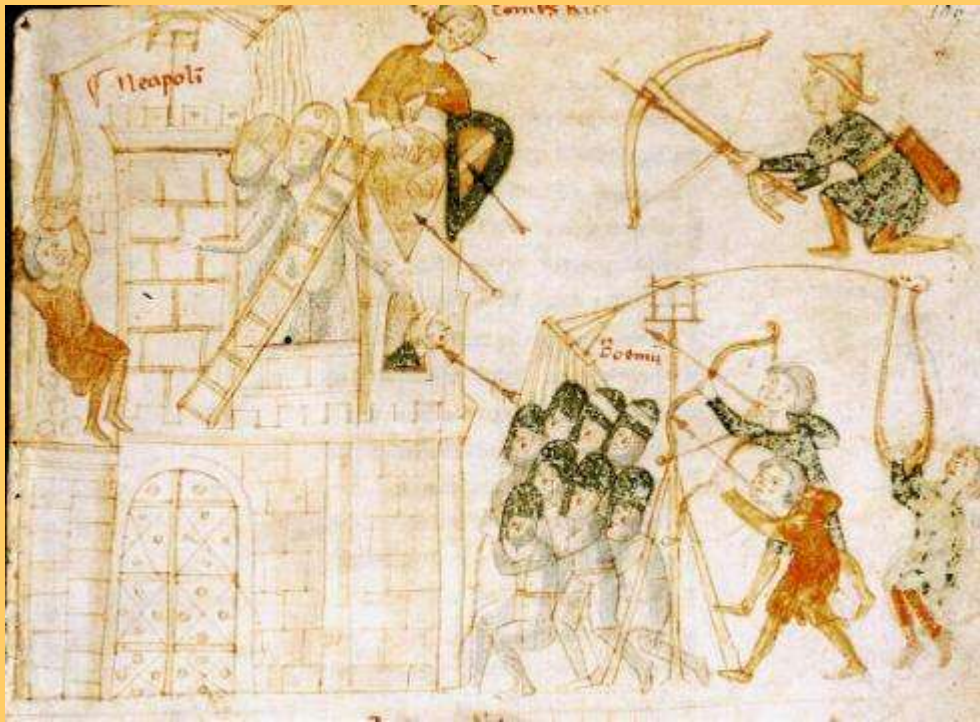


*Klášter v Teplé a
románská bazi-
lika v Tismicích*

- první kamenný most přes Vltavu
- 1172 učinil král Vladislav dosud bezprecedentní krok: abdiko-
val ve prospěch syna Friedricha X Friedrich z císařova roz-
hodnutí sesazen → **rodová válka** a hluboká krize státu i kní-
žecí moci – trvala celé čtvrtstoletí a byla překonána až nástu-
pem Vladislavova syna Přemysla Otakara (1197-1230)
- během krizových let se na Moravě místo tradičních údělů kon-
stituuje markrabství moravské

stituuje **markrabství moravské**

*Jedním ze znesvářených Přemyslovců byl i Konrád Ota, původně znojemský úděl-
ník, krátce i kníže. Když v Malé Asii
zemřel císař Barbarossa, pomohl Konrád
jeho nástupci Jindřichu VI. v tažení X*



sicilskému uzurpátorovi Tankredovi, jenž se zmocnil trůnu království obojí Sicílie po smrti Viléma II., s jehož dcerou Konstancií byl Jindřich ženat. Illuminace Petra de Ebulo zachycuje Čechy při obléhání Neapole r. 1191. Štaufské vojsko však zachvátila epidemie, které podlehl i Konrád Ota.