

# ***DOBA ŽELEZNÁ***

- v 8. století př. n. l. se znalost výroby železa rozšířila i do střední Evropy

- a) **starší doba železná (období halštatské)**

- b) **mladší doba železná (období laténské)**

## ***STARŠÍ DOBA ŽELEZNÁ (OBDOBÍ HALŠTATSKÉ)***

- doba rozmachu řeckých států a civilizace Etrusků ve střední Itálii (obchodníci – rovněž se železem)

- naleziště **Hallstatt** v Rakousku – solné doly

## ***MLADŠÍ DOBA ŽELEZNÁ (OBDOBÍ LATÉNSKÉ)***

- v 5. století př. n. l. vystřídala halštatskou kulturu kultura laténská

→ **Keltové**

- **Boiohaemum** v dílech antických historiků
- technologický pokrok v mnoha řemeslech:
  - získávání železa tavbou ze železné rudy, výroba železných předmětů
  - výroba keramiky na **hrnčířském kruhu**, vypalování v technologicky dokonalých hrnčířských pecích
  - pomalé a zdlouhavé drcení obilí drtidly na kamenných podložkách nahrazeno rychlejším semíláním pomocí **rotačních žernovů**
  - skleněné šperky
  - první **mince** ražené na našem území

▪ už ve 3. století př. n. l. se u nás razily mince v **Němčicích nad Hanou** – výrobně-obchodní centrum ležící na trase antické komunikace – Jantarové stezky



▪ mince ražené podle řeckých vzorů dokládají ovlivnění života ve střední Evropě středomořským antickým světem

*Zlaté keltské ražby typické pro koridor Jantarové stezky, tzv. **duhovky**, s hlavou Athény v přilbě na líci a na rubu s obrazem doleva kráčející Athény Alkidemos s přilbou, kopím a štítem*

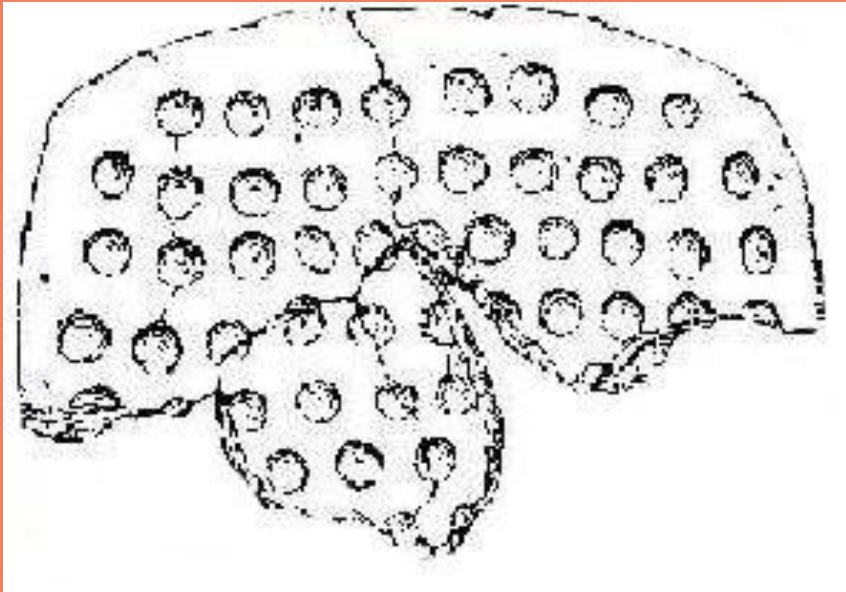


*Drobné stříbrné mince – **oboly** – sloužily k lokálnímu obchodu.  
Koník patřil k nejoblíbenějším reliéfům.*



## Jak se razily mince?

- hlavním zdrojem zlata domácí rýžovatelná ložiska, stříbro získáváno spíše importem
- zhotovování mincí mělo 2 fáze: **výrobu střížků** a ražbu mincí



- s výrobou střížků zlatých (a také stříbrných) mincí souvisejí **mincovní destičky** – ploché keramické desky opatřené okrouhlými důlky v počtu, který se odhaduje na desítky
- byly třeba také mincovní vážky → důlky se naplnily předem naváženým zlatým prachem a byly překryty vrstvou žhavého dřevěného uhlí a zahřáty v pícce; dostatečné teploty bylo patr-

ně dosaženo umělým vháněním vzduchu pomocí měchu

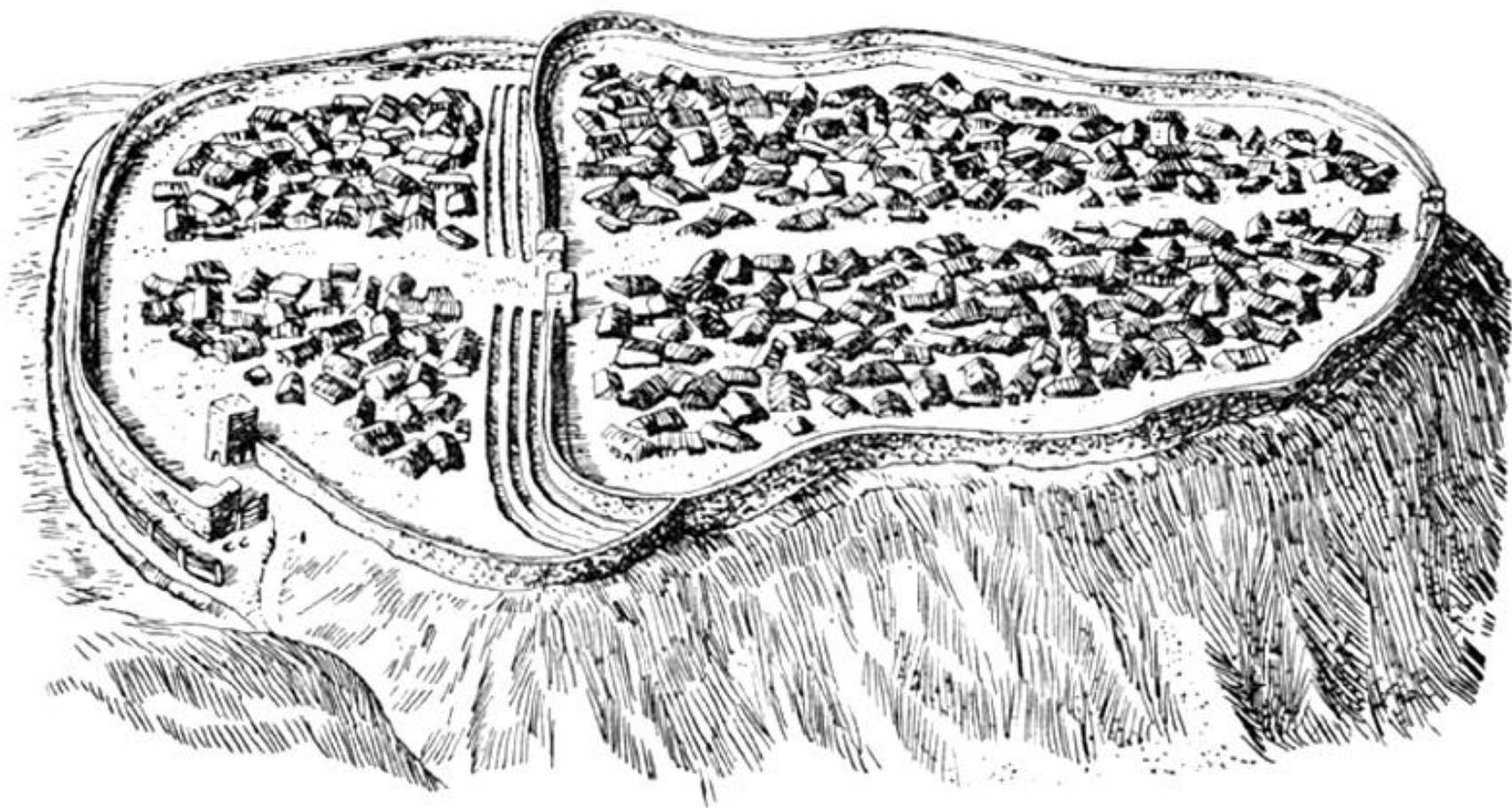
- takto vytavené střížky byly pravděpodobně před vlastní ražbou znovu mírně zahřáty

- k vlastní ražbě sloužila razidla zpravidla tvořená železným kotoučem, do jehož středu byla vsazena bronzová vložka s negativním reliéfem

- **němčické výrobně-obchodní centrum** představuje nový prototyp sídelní formy předcházející mohutně opevněným oppidům

→ nejpozději v poslední třetině 2. století všechna tato sídliště zanikají

→ v blízkosti Němčic však vzniklo **oppidum Staré Hradisko u Prostějova**



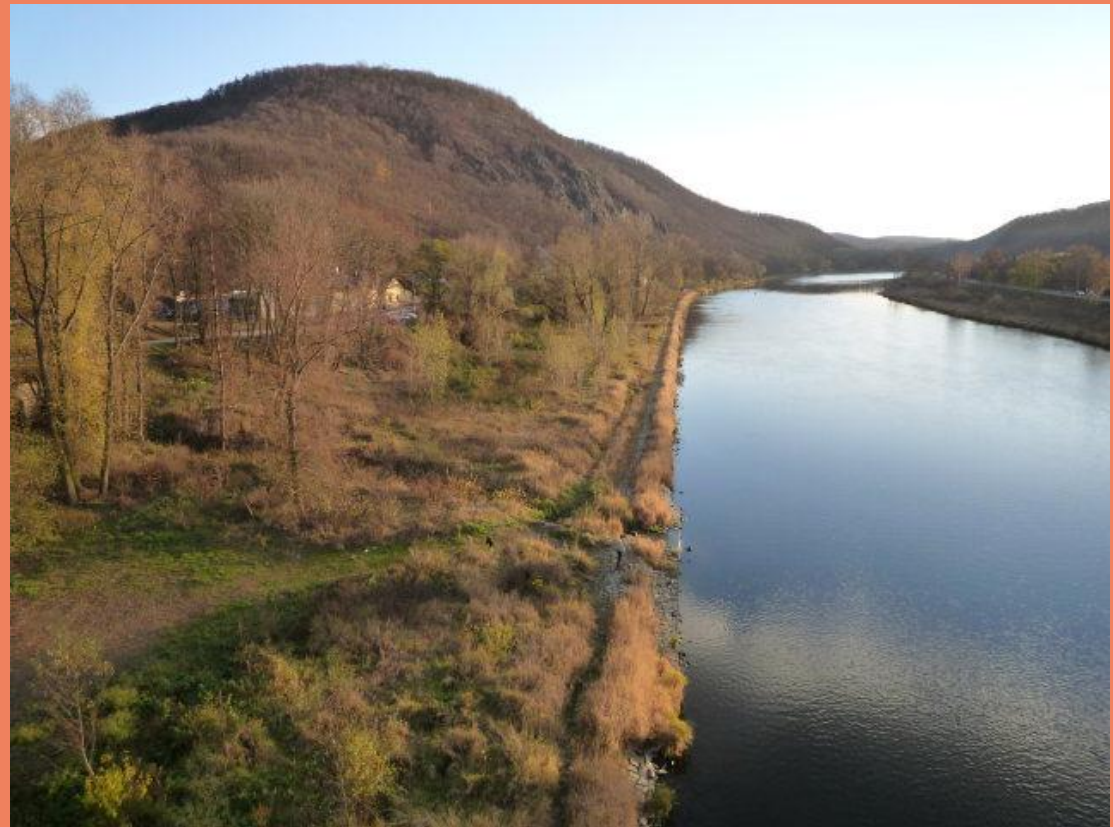
Pokus o rekonstrukci keltského oppida na Starém Hradisku u Prostějova



▪ v průběhu druhé třetiny **2. století př. Kr.** dochází ve středoevropském prostoru k výrazné změně – vznikají prvá **opevněná oppida** zakládaná zpravidla ve výšinných polohách

← označení *oppida* pochází od Caesara (*Zápisky o válce galské* – popsal jejich vzhled)

▪ **Závist nad Zbraslaví**

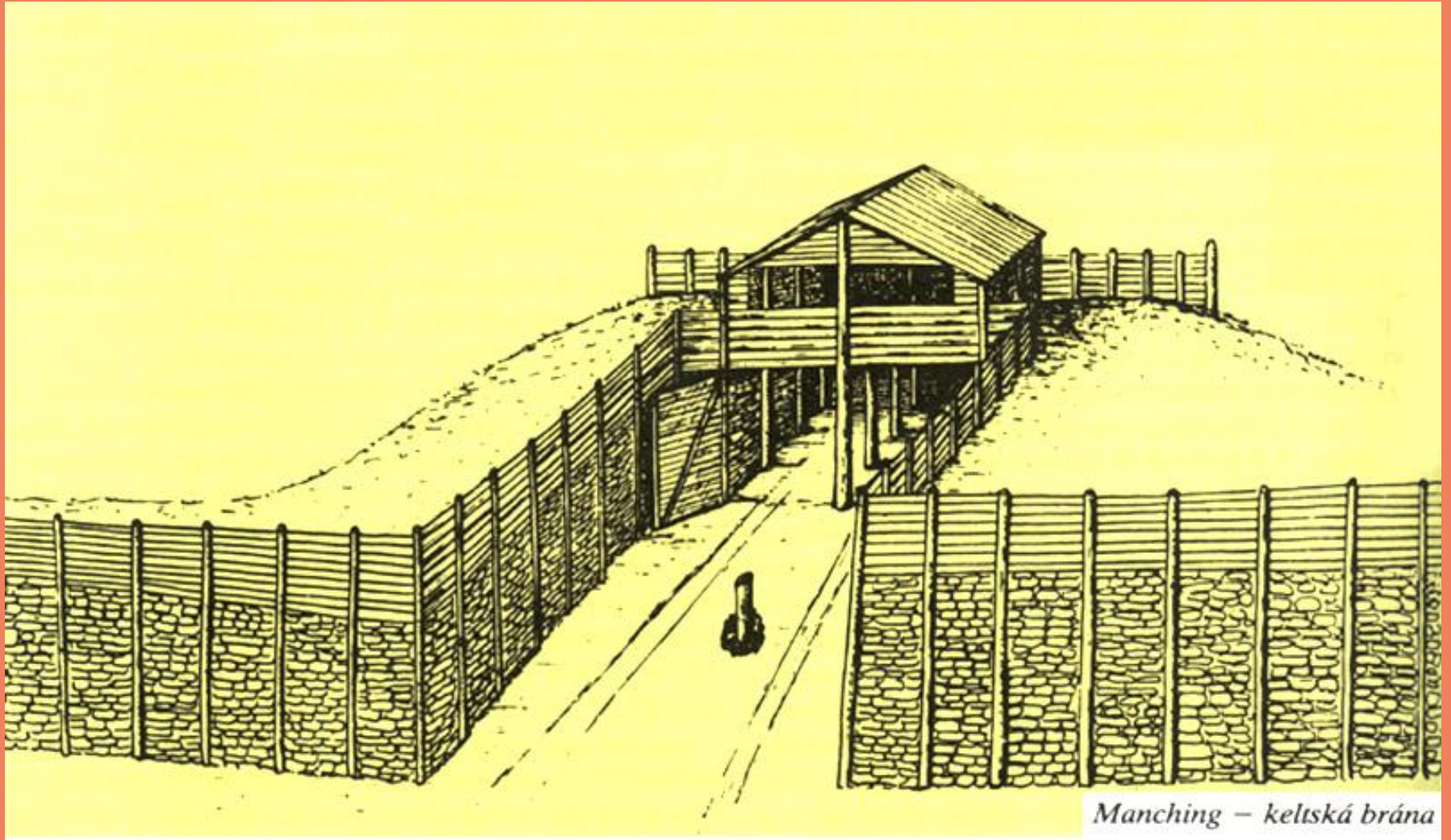




- **Stradonice u Berouna**
- **České Lhotice** (nad Chrudimkou v Železných horách)



- v 1. století př. n. l. najdeme mnoho oppid také po celé západní Evropě – mezi nejznámější patří německý **Manching** nebo **Bibracte** ve Francii







*Bibracte – rekonstrukce galského obydlí*

## *Náboženství Keltů*

- uctívání **hérou** – významných mrtvých předků



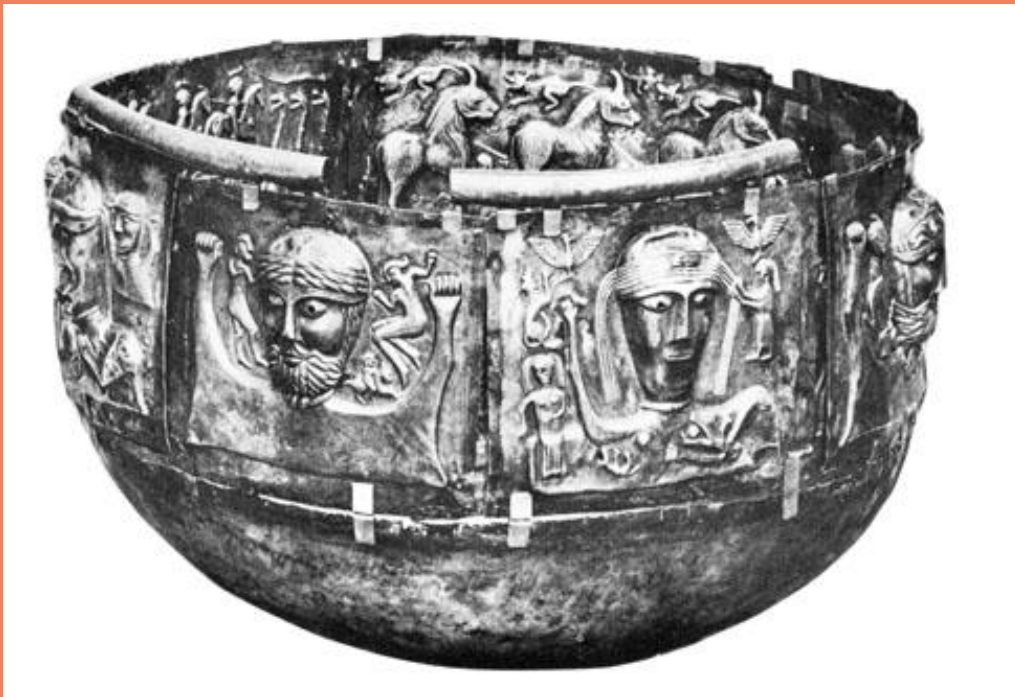
*Opuková hlava héra (či druida)  
ze svatyně u Mšeckých Žehrovic.  
Naznačen posvátný nákrčník  
(torques) s pečetiíkovitými konci.*



▪ Keltové nestavěli svým bohům žádné honosné svatyně X uctívali bohy přímo v přírodě, na posvátných místech, v zasvěcených hájích (uctívali zvláště duby porostlé jmelím – důkaz, že jde o strom boží), u vodních pramenů či tekoucích vod

▪ druidové

▪ bardí



*Při náboženských obřadech, spojených s obětováním bohům, hrál významnou roli bronžový kultovní kotlík – viz slavný nález z bažiny u Gundestrupu v Jutsku.*



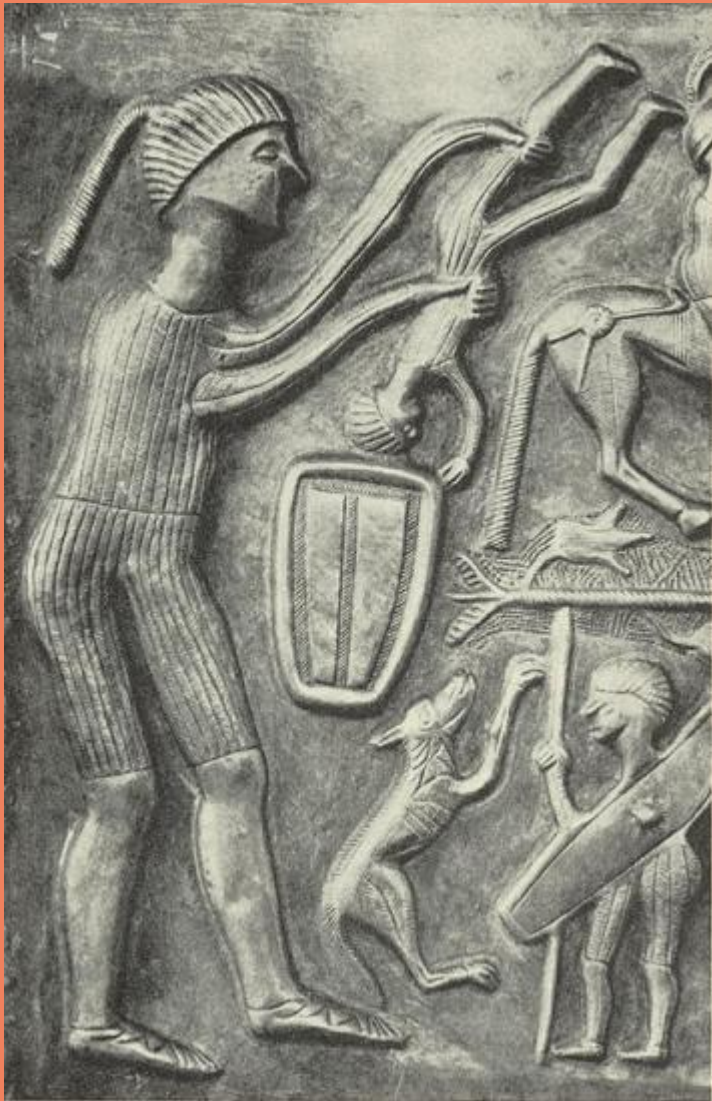
*Na gundestrupském kotlíku byl rovněž zachycen **Cernunnos**, bůh s jeleními parohy – v ruce drží hada a torques; uctívaným zvířetem byl také kanec, symbol síly a odvahy.*



- římský historik Lucanus jmenuje 3 nejvýznamnější keltské bohy – jsou to **Taranis**, **Teutates** a **Esus**



- **Taranis** je označován jako pán nebes, jeho symbolem je kolo (= slunce), usmiřován byl i lidskými obět'mi – vyžadoval rituální popravu utopením (ponořením do kádě s vodou).



*Bojovníci a obětní scéna z kotlíku z Gundestrupu - utopení*



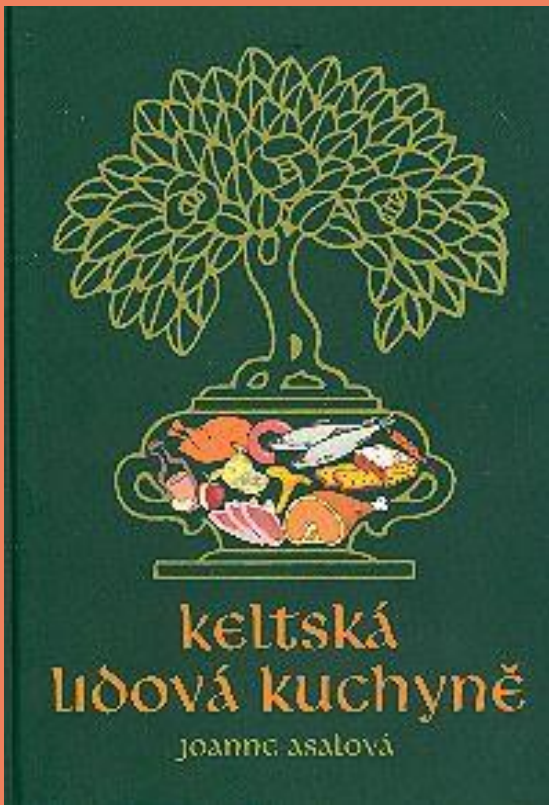
- **Teutates** byl podle Caesara bohem války. Druidové na jeho počest sbírali jmelí z posvátných dubů. Usmiřován byl upálením oběti. Tento způsob obětování lidí popisuje rovněž Caesar: Galové prý mají „*nesmírně velké modly, jejichž údy, spletené z proutí, vyplní živými lidmi. Pak je zapálí a lidé uprostřed plamenů jsou zbaveni života*“.

- **Esus** – bůh stromoví; usmiřován byl oběšením oběti na stromě

- keltský rok se dělil na dvě základní období: teplé a studené; teplé začínalo svátkem **beltine** (= keltské slovo označující oheň) kolem 1. května, kdy se dobytek vyháněl z chlévů na společné pastviny → slavnosti (*srov. Valpuržina noc*); studené období začínalo o svátku **samain** na začátku listopadu, kdy nadcházela zima a dobytek bylo nutno vrátit do chlévů

samain zároveň svátek světa duchů: bludné duše mrtvých se přicházely ohřát do svého někdejšího domova a živí se snažili usmířit je obětmi

## ▪ keltománie



srov. dále např. ceremoniál pokřtění keltského menhiru v prostoru oppida Staré Hradisko u Prostějova – roku 1997 tam vztyčený monolit polévali pivem (protože ho Kelti měli rádi), mazali máslem a medem a k tomu všemu vyhrával nefalšovaný skotský dudák

<http://youtu.be/jpvfmD5gl5Q>

# *Keltové a Germáni – střet dvou civilizací*

## *Pozvolný zánik vyspělé kultury*

- na sklonku starého letopočtu – v 1. století př. Kr. – se také naše země staly součástí hlubokých společenských a kulturních změn způsobených stykem Keltů a Germánů
  - dohasínání vyspělé keltské civilizace
  - průnik germánských obyvatel
- to vše zatím z povzdálí sledoval třetí hráč – římská říše
- tlak Germánů, žijících v severní polovině barbarské Evropy, do poloviny jižní, kde se rozkládala sídla Keltů, postupně zesiloval
- je pravděpodobné, že po určitou dobu mohly vedle sebe žít oba kmeny
- keltské osídlení postupně sláblo → příliv nových Germánů sílil

- během 2. poloviny 1. století př. Kr. Germáni území Čech ovládli
- podstatná část keltského obyvatelstva území Čech a Moravy opustila – v letech 60-58 př. Kr. se Bójové účastnili galského tažení proti Caesarovi (roku 58 př. Kr. Caesar poráží keltské kmeny u Bibracte) → jejich částečné vylidnění z Čech
- ve 40. a 30. letech 1. století př. Kr. můžeme na českých oppidech předpokládat jen velmi mizivé aktivity – většina oppid je v této době již postupně opouštěna posledními zbytky Keltů
- s příchodem prvních **Svébů** do Čech – pravděpodobně po polovině 1. století př. Kr. – můžeme spojovat počátky nové periody – **doby římské** → dalších více než 400 let